

VARTAVÍK

SNADNÉ
ZPĚVY MEZI ČTENÍMI



PŘIPRAVIL
FRANTIŠEK HOLÍK

Kůr dominikánského
kostela v Uh. Brodě

ZPĚVY MEZI ČTENÍMI

jsou starokřesťanský zvyk, který prvotní církve přejala od synagogy.

V apoštolských konstitucích je toto ustanovení :
"ANA DYO DE GENOMENON ANAGNÓSMATÓN HETEROS TIS TÚ
DAVID PSALETÓ HYMNUS KAI HO LAOS TA AKROSTICHIA
HYPOPSALLETÓN."

"Mezi dvěma čteními ať někdo jiný zpívá žalmy Davidovy a lid ať k nim zpívá krátké odpovědi."

/Kniha II, C LVII/

Znovuzavedení zpěvů mezi čteními znamená veliké obohacení liturgie slova. Uvědomme si však, že je to právě zpěv, který myšlenky žalmů vyzdvihuje a zdůrazňuje. Nahradi-li se zpěv recitací, pozbyvá liturgie slova velmi mnoho na ceně, protože ze žalmu se pouhou recitací stává další čtení. A to jistě není žádoucí.

Aby zpěvy mezi čteními bylo možno zpívat vždycky, t.j. i tenkrát, když není právě po ruce sbor nebo schola, podáváme zde velmi snadné nápěvy, k jejichž provedení s lidem stačí jediný zpěvák /MS 21/. V krajním případě by tím zpěvákem mohl být i kněz.

Zpívá se takto:

ZPĚVÁK předzpívá ODPOVĚĎ.

LID opakuje ODPOVĚĎ.

ZPĚVÁK zpívá určené verše žalmu.

LID na předepsaných místech opakuje ODPOVĚĎ.

Stejným způsobem se zpívá i Aleluja před evangeliem:

ZPĚVÁK předzpívá trojnásobné "aleluja".

LID opakuje trojnásobné "aleluja".

ZPĚVÁK zazpívá verš.

LID odpoví trojnásobným "aleluja".

/Upozornujeme, že "aleluja" před evangeliem je v nových zpěvech jedině trojnásobné.

Viz GRADUALE SIMPLEX./

- "Iniciium" - počáteční žalmová melodie /oddělená tečkami/ spojuje žalm s antifonou nebo odpovědí. Zpívá se pouze v prvním verši, který následuje bezprostředně po antifoně /odpovědi/, v ostatních verších se vynechává.
- " Flexa " - je členění pouze pro příliš dlouhé verše, kde je zařazena před "mediací". Řídí se posledním přízvukem. V textech bývá určena znaménkem †.
- " Mediace " - melodie uprostřed rozděluje žalмовý verš na dvě části. V textech bývá určena hvězdičkou* Pravidlo o podkládání melodie je uvedeno u každého nápěvu.
- "Terminace" - melodie na konci je zakončení žalmového verše. Pravidlo o podkládání melodie je uvedeno u každého nápěvu.

V podkládání melodie se řídíme nejenom h l a v - n í m i přízvuky slovními, ale i vedlejšími.

Zpíváme lehce, aby vynikl správný chorální rytmus - každá slabika je stejně důležitá, každá nota je stejně dlouhá /♪♪♪/.

Jen poslední notu necháme doznít /♪♪♪/.

Slova vyslovujeme přesně, pečlivě a při tom přirozeně, aby nám bylo dobře rozumět.

Dobře uděláme, když si v textu poslední přízvuky a začátky melodie předem poznačíme tužkou.

A/ OBECNÉ NÁPĚVY

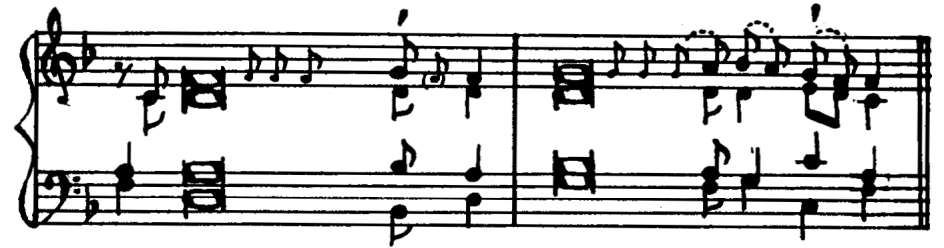
Žalm s odpovědí je integrální částí bohoslužby slova.

Protože text žalmu je myšlenkově spojen s předcházejícím čtením, je velmi vhodné zpívat text žalmu i odpovědi podle lekcionáře. Aby to bylo možné v menších kostelích, podáváme k tomu účelu 5 osvědčených snadných nápěvů.

Velmi se osvědčily nástěnkové tabule s vyměnitelnými písmenami. Věřící na nich mají text odpovědi i značky přízvuků a počátků melodie. Je výhodné, když tyto značky jsou jiné barvy než písmena.

1. OBECNÝ NÁPĚV :

ODPOVĚĎ:



Mediace - 1 přízvuk,
t.j. melodie uprostřed začíná posledním přízvukem.

Terminace - 3 slabiky před posledním přízvukem,
t.j. melodie na konci začíná třetí slabikou před posledním přízvukem.

NB: Je-li druhá polovina odpovědi příliš krátká, podkládáme vhodné slabiky dvěma notami. Na př: "alélúja." - "nic nepostrádám." - "Hospodine." - "on je Král slávy." - a tak pod.

ŽALMOVÝ NÁPĚV VI.



Mediace - 1 slabika před posledním přízvukem,
t.j. melodie uprostřed začíná první slabikou před posledním přízvukem.

Terminace - 2 slabiky před posledním přízvukem,
t.j. melodie na konci začíná druhou slabikou před posledním přízvukem.

2. OBECNÝ NÁPĚV:

ODPOVĚĎ:

- Mediace - 1 přízvuk
Melodie uprostřed začíná posledním přízvukem.
- Terminace - 2 slabiky před posledním přízvukem.
Melodie na konci začíná druhou slabikou před posledním přízvukem.

- ŽALM /Graduale simplex/

- Mediace - 1 přízvuk
Terminace - 1 přízvuk
Melodie uprostřed i na konci se řídí podle posledního přízvuku.

3. OBECNÝ NÁPĚV:

ODPOVĚĎ:

- Mediace - 2 slabiky před posledním přízvukem.
- Terminace - 2 slabiky před posledním přízvukem.
Melodie uprostřed i na konci začíná druhou slabikou před posledním přízvukem.

ŽALM VII.tonus

- Mediace - 2 přízvuky
Terminace - 2 přízvuky
Melodie uprostřed i na konci se řídí dvěma posledními přízvuky.

4. O B E C N Ý N Á P Ě V :

ŽALM /I ODPOVĚĎ/ - traktový tonus:



Mediace - 1 přízvuk od konce
Terminace - 1 slabika před posledním přízvukem.

Tímto nápěvem se zpívá traktus, t. j. postní zpěv bez odpovědi lidu.

Je však možno tímto nápěvem zpívat i zpěvy s odpovědí lidu a to tak, že odpověď lidu zpíváme s INICIEM /počáteční melodií/ a verše žalmu zpívá zpěvák BEZ INICIA.

/Podobným způsobem je možno použít kteréhokoliv žalmového nápěvu./

5. O B E C N Ý N Á P Ě V :

/tonus in directum/



Mediace - 2 slabiky před posledním přízvukem
Terminace - poslední přízvuk

B/ NÁPĚVY ALELUJA PŘED EVANGELIEM

Zpěvem Aleluja před evangeliem zdravíme Krista, vítězného Krále, který je při bohoslužbě slova uprostřed nás a bude k nám mluvit slovy evangelia.

Zpěv "Aleluja" zpívají věřící velmi rádi, a proto není příliš vhodné místo něho zpívat sloku lidové písně, která radost zpěvu Aleluja vyjádřit nemůže.

Aby se nápěvy "Aleluja" mohly střídát, podáváme 6 snadných osvědčených nápěvů.

Když se "Aleluja" před evangeliem zpívá, je velmi vhodné, aby všichni stáli, jak to žádá nový misál v odst. 21.

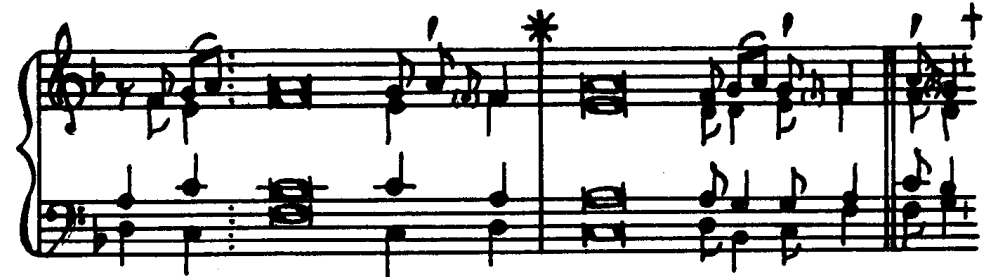
1. A L E L U J A /VELIKONOČNÍ/:

ZPĚVÁK: Á-le-lu-ja, a-le-lu-ja, a-le-lu-ja



Všichni opakují: Aleluja ...

VERŠ - VI.tonus:



Všichni opakují: Aleluja ...

Mediace - 1 slabika před posledním
přízvukem
Terminace - 2 slabiky před posledním
přízvukem

2. ALELUJA /VÁNOČNÍ/:

ZPĚVÁK: A-le-lu-ja, a-le-lu-ja, a-le-lu-ja



Všichni opakují: Aleluja ...

VERŠ V. tonus



Všichni opakují: Aleluja ...

Mediace - poslední přízvuk
Terminace - 2 přízvuky od konce

3. ALELUJA

ZPĚVÁK: A-le-lu-ja, a-le-lu-ja, a-le-lu-ja



Všichni opakují: Aleluja ...

VERŠ - II. tonus:



Všichni opakují: Aleluja ...

Mediace - 1 přízvuk
Terminace - 1 slabika před posledním
přízvukem

GRADUALE SIMPLEX 195
Nejsvětějšího Srdce

4. ALELUJA

ZPĚVÁK: A-le-lu-ja, a-le-lu-ja, a-le-lu-ja



Všichni opakují: Aleluja ...

VERŠ - tonus VIII.g:

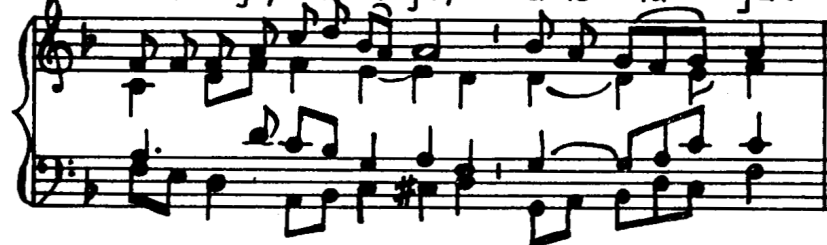


Všichni opakují: Aleluja ...

Mediace - poslední přízvuk
Terminace - 2 slabiky před posledním přízvukem

5. ALELUJA /Svatební K. Břízy/:

ZPĚVÁK: A-le-lu-ja, a-le-lu-ja, a-le-lu-ja.



Všichni opakují: Aleluja ...

VERŠ:



Všichni opakují: Aleluja ...

Mediace - 3 slabiky před posledním přízvukem
Terminace - 2 slabiky před posledním přízvukem

6. A L E L U J A

ZPĚVÁK: A-le-lu-ja, a-le-lu-ja, a-le-lu-ja.



Všichni opakují: Aleluja ...

VERŠ - tonus pro psalmis responsoriis E 4:



Všichni opakují: Aleluja ...

Mediace - 1 přízvuk
Terminace - 1 přízvuk

1. A D V E N T N Í O B E C N Á O D P O V Ě Ď :

Pa-ne, přijď a vy-svo - boď nás



ŽALM I. tonus g:



Mediace - 2 přízvuky

Terminace - 2 slabiky před posledním přízvukem

2. VÁNOČNÍ OBEČNÁ ODPOVĚĎ:

Dnes jsme vi-dě-li tvou slá-vu, Pa-ne



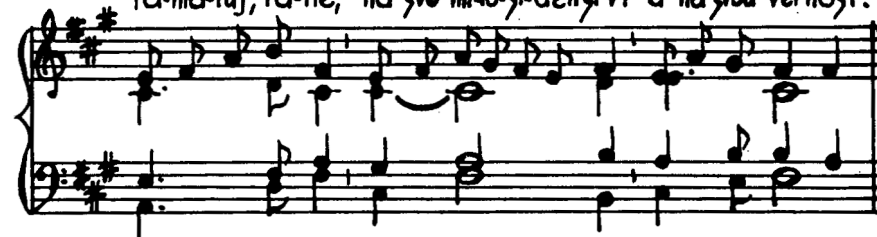
ŽALM V. tonus:



Mediace - 1 přízvuk
Terminace - 2 přízvuky

3. POSTNÍ OBEČNÁ ODPOVĚĎ:

Pa-ma-tuj, Pa-ne, na své mi-lo-sr-de-noství a na svou věr-nost.



ŽALM II. tonus:



Mediace - 1 přízvuk
Terminace - 1 slabika před posledním přízvukem

4. VELIKONOČNÍ OBECNÁ ODPOVĚĎ :

A-le-lu-ja, a-le--lu--ja.

ŽALM :

Mediace - 1 přízvuk
Terminace - 1 přízvuk

Nebo je také možno zpívat kterékoli trojnásobné ALELUJA s příslušným žalmovým nápěvem.

5. OBECNÁ ODPOVĚĎ K ŽALMU CHVÁLY :

Os-la-vuj-te Hos-po-di-na, ne-boť je do-brý.

ŽALM III. tonus

Mediace - 2 přízvuky
Terminace - 1 slabika před přízvukem

6. OBECNÁ ODPOVĚĎ K ŽALMU CHVÁLY :

Chvá-lí-me tě, Hos-po-di-ne, ne-bot' užasná jsou tvoje dí-la.

ŽALM VI. tonus

Mediace - 1 slabika před posledním přízvukem
 Terminace - 2 slabiky před posledním přízvukem

7. OBECNÁ ODPOVĚĎ K ŽALMU CHVÁLY :

Zpí-vej-te Hos-po-di-nu no-vou pí-seň

ŽALM VIII. tonus

Mediace - 1 přízvuk
 Terminace - 2 slabiky před posledním přízvukem

8. OBECNÁ ODPOVĚĎ K PROSEBNÉMU ŽALMU:

Blízky je Hospodin těm, kdo ho vzý-va-jí



ŽALM II. tonus:



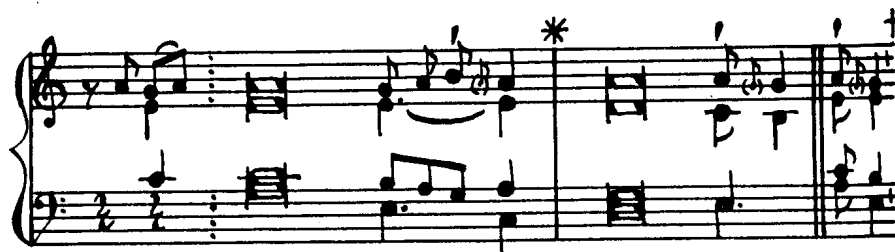
Mediace - 1 přízvuk
Terminace - 1 slabika před posledním
přízvukem

9. OBECNÁ ODPOVĚĎ K PROSEBNÉMU ŽALMU:

Vyslyš nás, Hos-po-di-ne a zachraň nás



ŽALM IV. tonus:



Mediace - 2 slabiky před posledním
přízvukem
Terminace - 1 přízvuk

10. OBECNÁ ODPOVĚĎ K PROSEBNÉMU ŽALMU:

Mi-lo-srd-ný a mi-losti-vý je Hos-po-din



ŽALM I. tonus:



Mediace - 2 přízvuky
Terminace - 2 slabiky před posledním
přízvukem

RESPONSORIÁLNÍ
ZPĚV K PŘIJÍMÁNÍ

/Graduale simplex 406/

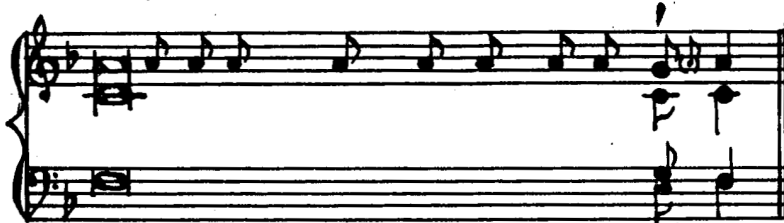
ZPĚV KE SVATÉMU PŘIJÍMÁNÍ

Místo předepsané antifony se žalmem je při každé mši svaté dovoleno zpívat ke svatému přijímání žalm 33 následujícím responsoriálním způsobem:

ZPĚVÁK: Chci ustavičně velebit Hospodina



vždy bude v mých ústech jeho chvála.



R/. LID: Okuste, jak je Hospodin dobrý.



nebo

R/. LID: Aleluja, aleluja, a-leluja.



V Hospodinu nechť se chlubí moje duše,
ať to slyší pokorní a radují se. R/
Velebte se mnou, Hospodina,
oslavujme spolu jeho jméno! R/
Hledal jsem Hospodina a vyslyšel mě,
vysvobodil mě ze všech mých obav. R/
Pohleďte k němu, ať se rozveselíte,
vaše tvář se nemusí zardívat hanbou. R/
Hle, ubožák zavolal a Hospodin slyšel,
pomohl mu ve všech jeho strastech. R/
Jak ochránce se utábořil Hospodinův anděl
kolem těch, kdo Hospodina ctí a vysvobodil je. R/
Okuste a vizte, jak je Hospodin dobrý,
blaze člověku, který se k němu utíká. R/
Bojte se Hospodina, jeho svatí!
Těm, kteří se ho bojí, nic nechybí. R/
Mocní strádají a hynou hlady,
nic nechybí těm, kteří hledají Hospodina. R/
Pojďte, synové a slyšte mě,
naučím vás bát se Hospodina. R/
Miluje kdo život?
Přeje si dní štěstí? R/
Zdržuj svůj jazyk od zlého,
své rty od falešných slov. R/
Chraň se zlého a čin dobré,
hledej pokoj a usiluj o něj. R/
Hospodinovy oči hledí na spravedlivé,
k jejich volání se kloní jeho sluch. R/
Hospodinův hněv stíhá ty, kdo páchají zlo,
aby vyhladil ze země vzpomínku na ně. R/
Spravedliví volali a Hospodin je slyšel,
vysvobodil je z každé jejich tísňe. R/
Blízko je Hospodin těm, kdo mají zkroušené srdce,
na duchu zlomené zachraňuje. R/
Spravedlivý mívá mnoho soužení,
Hospodin ho však ze všech vyproští. R/
Chrání všechny jeho kosti,
ani jedna z nich se nezlomí. R/
Zloba uštvé bezbožníka k smrti,
kdo nenávidí spravedlivého, budou potrestáni. R/
Hospodin zachraňuje duše svých služebníků,
nebudou pykat, kdo se k němu utíkají. R/

O B S A H :

Úvod	1
A/ OBECNÉ NÁPĚVY	3
1. obecný nápěv	5
2. obecný nápěv	6
3. obecný nápěv	7
4. obecný nápěv - traktový	8
5. obecný nápěv - in directum	8
B/ NÁPĚVY ALELUJA PŘED EVANGELIEM	9
1. Aleluja /velikonoční/	11
2. Aleluja /vánoční/	12
3. Aleluja	13
4. Aleluja	14
5. Aleluja	15
6. Aleluja	16
C/ OBECNÉ ODPOVĚDI	17
1. Adventní	19
2. Vánoční	20
3. Postní	21
4. Velikonoční	22
5. K žalmu chvály I. - Oslavujte Hospodina ..	23
6. K žalmu chvály II. - Chválíme tě	24
7. K žalmu chvály III. - Zpívejte Hospodinu ..	25
8. K žalmu prosebnému I. - Blízky je Hospodin ..	26
9. K žalmu prosebnému II. - Vyslyš nás	27
10. K žalmu prosebnému III. - Milosrdný	28
ZPĚV K PŘIJÍMÁNÍ	29
PŘEHLED CHORÁLNÍCH NÁPĚVŮ:	
I.g	19
I.D2	28
II.	13,21,26
III.b	23
IV.g	27
V.	12,20
VI.	5,11,24
VII.c	7
VIII.g	14
VIII.c	25
TRAKTOVÝ	8
IN DIRECTUM /C +/	8
RESP E2d	22
RESP E4	16,30